



SỔ TAY HƯỚNG DẪN

QUỸ PHÁT TRIỂN

DOANH NGHIỆP NHỎ VÀ VỪA

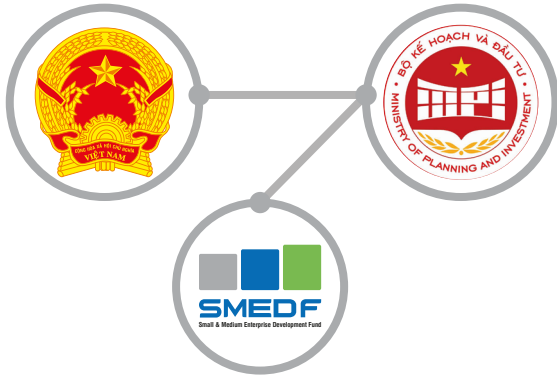
MỤC LỤC

1. Giới thiệu về Quỹ Phát triển doanh nghiệp nhỏ và vừa (SMEDF)	01
2. Những lợi ích SMEDF mang lại cho Doanh nghiệp nhỏ và vừa	03
3. Điều kiện tham gia	06
4. Các khoản vay ưu SMEDF tiên hỗ trợ	10
5. Thủ tục tham gia nhận vốn	12
6. Ngân hàng uỷ thác	15
7. Liên hệ	17

1. SMEDF là gì?



a) Quỹ Phát triển Doanh nghiệp nhỏ và vừa (Small and medium enterprises development fund - SMEDF) là tổ chức tài chính nhà nước thuộc Bộ Kế hoạch và Đầu tư, được thành lập theo Quyết định số 601/QĐ-TTg ngày 17/04/2013 của Thủ tướng Chính phủ. SMEDF cho vay đối với các doanh nghiệp nhỏ và vừa (DNNVV) thông qua phương thức ủy thác cho các Ngân hàng thương mại.



b) **Mục tiêu:** Hỗ trợ tài chính cho DNNVV nhằm nâng cao khả năng cạnh tranh của DNNVV, góp phần làm tăng thu nhập, tạo việc làm cho người lao động và tạo động lực phát triển kinh tế.



2. Những lợi ích mang lại cho DNNVV





Mức cho vay tối đa: 70% tổng mức vốn đầu tư của dự án, phương án sản xuất – kinh doanh (không bao gồm vốn lưu động), tối đa 30 tỷ đồng.



Tài sản bảo đảm: Tối đa bằng 100% giá trị khoản vay. DNNVV có thể sử dụng tài sản hình thành từ vốn vay làm tài sản bảo đảm

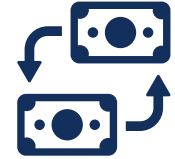


Lãi suất:

- Cố định trong suốt thời hạn vay vốn, luôn thấp hơn 90% lãi suất cho vay thương mại

- Lãi suất cho vay vốn ngắn hạn với thời hạn vay vốn dưới 01 (một) năm (không bao gồm vốn lưu động) là 5,5%/năm;

- Lãi suất cho vay vốn trung và dài hạn là 7%/năm.



Phương thức cấp vốn của Quỹ

- Phương thức cấp vốn trực tiếp

- Ngân hàng nhận ủy thác thực hiện các thủ tục thẩm định hồ sơ vay vốn của Doanh nghiệp nhỏ và vừa, lập bộ hồ sơ để đề nghị nhận vốn ủy thác từ Quỹ. Sau khi được Quỹ chấp thuận và chuyển vốn, Ngân hàng nhận ủy thác sẽ giải ngân cho Doanh nghiệp nhỏ và vừa.

- Điều kiện: Ngày Ngân hàng giải ngân lần đầu cho Doanh nghiệp nhỏ và vừa không được quá 01 tháng kể từ ngày Quỹ và Ngân hàng nhận ủy thác ký Hợp đồng ủy thác.

- Phương thức cấp vốn bồi hoàn

- Ngân hàng thực hiện các thủ tục thẩm định Hồ sơ vay vốn, giải ngân cho Doanh nghiệp nhỏ và vừa. Sau đó Ngân hàng gửi hồ sơ để nghị nhận vốn từ Quỹ để bù đắp phần vốn Ngân hàng đã cho vay Doanh nghiệp nhỏ và vừa.

- Điều kiện: Ngày Ngân hàng nộp bộ hồ sơ để nghị nhận vốn từ Quỹ không vượt quá 03 tháng tính từ ngày Ngân hàng giải ngân đợt 1 cho Doanh nghiệp nhỏ và vừa.



Loại tiền tệ: VNĐ



Thời hạn vay:
Tối đa 10 năm



Phương thức trả nợ: Đa dạng, được thiết kế phù hợp với dòng tiền trả nợ của DNNVV.



Được tham gia vào các chương trình tư vấn, đào tạo, kết nối kinh doanh do Quỹ tổ chức



Trả nợ trước hạn: Được chủ động trả nợ trước hạn và được miễn phí trả nợ trước hạn

3. Doanh nghiệp của tôi có đủ điều kiện để tham gia?

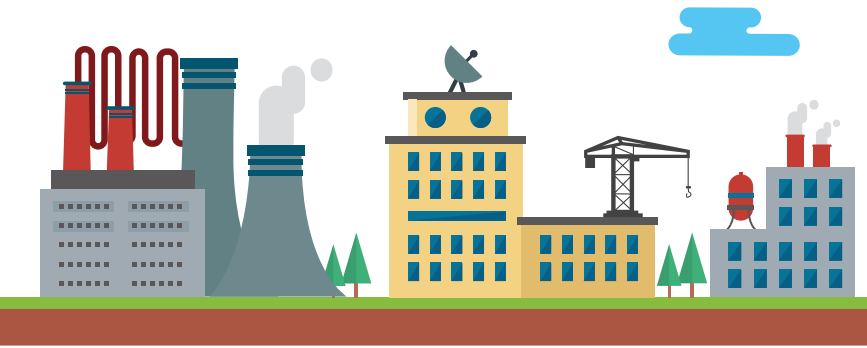


a) **Loại hình:** DN được thành lập và hoạt động theo quy định của Luật Doanh nghiệp, có sở hữu ngoài quốc doanh.



b) **Quy mô:** Quy mô và khu vực sản xuất, kinh doanh xác định theo Điều 3 Nghị định số 56/2009/NĐ-CP ngày 30/06/2009 của Chính phủ về trợ giúp phát triển doanh nghiệp nhỏ và vừa

Quy mô Khu vực	Doanh nghiệp siêu nhỏ	Doanh nghiệp nhỏ		Doanh nghiệp vừa	
	Số lao động	Tổng nguồn vốn	Số lao động	Tổng nguồn vốn	Số lao động
I. Nông, lâm nghiệp và thủy sản	10 người trở xuống	20 tỷ đồng trở xuống	từ trên 10 người đến 200 người	từ trên 20 tỷ đồng đến 100 tỷ đồng	từ trên 200 người đến 300 người
II. Công nghiệp và xây dựng	10 người trở xuống	20 tỷ đồng trở xuống	từ trên 10 người đến 200 người	từ trên 20 tỷ đồng đến 100 tỷ đồng	từ trên 200 người đến 300 người
III. Thương mại và dịch vụ	10 người trở xuống	10 tỷ đồng trở xuống	từ trên 10 người đến 50 người	từ trên 10 tỷ đồng đến 50 tỷ đồng	từ trên 50 người đến 100 người



c) Có dự án, phương án SX-KD khả thi thuộc 01 trong 03 ngành kinh tế sau đây:

- Nông nghiệp, lâm nghiệp và thủy sản;
- Công nghiệp chế biến, chế tạo;
- Cung cấp nước; hoạt động quản lý và xử lý rác thải, nước thải.

d) Người quản lý doanh nghiệp có năng lực pháp luật dân sự, năng lực hành vi dân sự đầy đủ.

e) Nguồn vốn chủ sở hữu tham gia dự án, phương án SX-KD tối thiểu bằng 20% tổng vốn đầu tư của dự án, phương án SX-KD.

f) Có khả năng trả nợ trong thời hạn quy định tại Hợp đồng tín dụng đã ký kết.

g) Thực hiện các quy định về đảm bảo tiền vay.

h) Quỹ không hỗ trợ các chi phí thuộc dự án, phương án SXKD chi trả cho các hạng mục sau:

- Chi phí hành chính, tổng hợp;
- Mua bán đất và các tài sản cố định không phục vụ trực tiếp hoạt động SXKD;
- Các khoản bồi thường;
- Các hạng mục, chi phí gián tiếp khác theo quy định của pháp luật về tài chính, kế toán.



4. Khoản vay nào sẽ được SMEDF ưu tiên hỗ trợ



SMEDF ưu tiên cho vay nếu DNNVV có dự án, phương án sản xuất – kinh doanh đáp ứng ít nhất một trong các tiêu chí sau:

- a) Sản phẩm đầu ra: sản xuất các sản phẩm chất lượng cao, vật liệu mới, năng lượng mới;
- b) Tính đổi mới: đổi mới trang thiết bị kỹ thuật làm tăng năng suất lao động; chế tạo, sử dụng công nghệ mới, công nghệ cao;
- c) Năng lực quản trị: năng lực, kinh nghiệm quản trị điều hành của người quản lý doanh nghiệp và lịch sử, uy tín tín dụng của doanh nghiệp;
- d) Tạo việc làm và yếu tố về giới: tạo nhiều việc làm mới; sử dụng nhiều lao động nữ;
- e) Môi trường: sản xuất các sản phẩm tiết kiệm năng lượng, thân thiện với môi trường hoặc sản phẩm sử dụng trong lĩnh vực bảo vệ môi trường; sản xuất hoặc sử dụng công nghệ sạch, năng lượng sạch, năng lượng tái tạo; hoạt động sản xuất tiêu hao ít năng lượng, phát thải thấp, đáp ứng quy định của pháp luật về bảo vệ môi trường và có giải pháp bảo vệ môi trường bền vững.

5. DNNVV cần làm gì nếu muốn tham gia nhận nguồn vốn hỗ trợ từ SMEDF?



Doanh nghiệp nhỏ và vừa có thể lựa chọn một trong hai phương thức sau:

a) Doanh nghiệp nhỏ và vừa nộp hồ sơ xin vay vốn tới Quỹ. Trường hợp Doanh nghiệp nhỏ và vừa trực tiếp nộp hồ sơ tới Quỹ, Doanh nghiệp nhỏ và vừa cần chuẩn bị một bộ hồ sơ cơ bản gồm có:

- Hồ sơ pháp lý;
- Điều lệ Doanh nghiệp nhỏ và vừa;
- Giấy chứng nhận đăng ký doanh nghiệp.

- Giấy đăng ký tham gia nhận nguồn vốn hỗ trợ từ Quỹ của Doanh nghiệp nhỏ và vừa (được cung cấp trên Website của Quỹ).

b) Doanh nghiệp nhỏ và vừa nộp hồ sơ xin vay vốn tới Ngân hàng nhận ủy thác từ Quỹ. Trường hợp Doanh nghiệp nhỏ và vừa trực tiếp nộp hồ sơ tới Ngân hàng nhận ủy thác, Doanh nghiệp nhỏ và vừa cần chuẩn bị một bộ hồ sơ cơ bản gồm có:

- Hồ sơ pháp lý;
- Điều lệ Doanh nghiệp nhỏ và vừa;
- Giấy chứng nhận đăng ký doanh nghiệp;

- Giấy tờ cung cấp thông tin về số lao động của doanh nghiệp (Đối với doanh nghiệp mới thành lập, thông tin về số lao động có thể tự khai).

- Hồ sơ tài chính:

- Báo cáo tài chính 02 năm gần nhất đối với Doanh nghiệp nhỏ và vừa hoạt động từ 02 năm trở lên (không áp dụng đối với Doanh nghiệp nhỏ và vừa mới thành lập);

- Sao kê tài khoản Ngân hàng 12 tháng gần nhất (không áp dụng đối với Doanh nghiệp nhỏ và vừa mới thành lập).

- Hồ sơ dự án, phương án SXKD:

- Giấy phép đầu tư (nếu có);

- Kế hoạch kinh doanh và bảng tính hiệu quả kinh tế của dự án;

- Giấy đăng ký tham gia nhận nguồn vốn hỗ trợ từ Quỹ của Doanh nghiệp nhỏ và vừa (được cung cấp trên Website của Quỹ);

- Các văn bản chứng minh Doanh nghiệp nhỏ và vừa đạt các tiêu chí ưu tiên hỗ trợ của Quỹ được quy định tại mục c khoản 3.

c) Trường hợp Doanh nghiệp nhỏ và vừa bị Ngân hàng nhận ủy thác từ chối cho vay, Doanh nghiệp nhỏ và vừa vẫn có quyền nộp hồ sơ vay vốn tới Quỹ để đề xuất vay vốn tại Ngân hàng nhận ủy thác khác.

6. Các Ngân hàng nhận ủy thác của Quỹ





• Ngân hàng TMCP Đầu tư và Phát triển Việt Nam;



• Ngân hàng TMCP Ngoại Thương Việt Nam;



• Ngân hàng TMCP Phát triển Thành phố Hồ Chí Minh.

7. Địa chỉ liên hệ của Quỹ



Để nhận được hướng dẫn cụ thể về khoản vay hỗ trợ từ SMEDF, xin vui lòng liên hệ theo địa chỉ sau:

🏠 Phòng 1101, Tầng 11, Tòa nhà D25 – Bộ Kế hoạch và Đầu tư,
Tôn Thất Thuyết, Quận Cầu Giấy, Hà Nội

☎ 0437957855 080.44952

🌐 www.smedf.mpi.gov.vn / www.Phattriendnvv.gov.vn